

OSOBNÍ NÁKLADY V PROJEKTECH H2020

Lenka Chvojková a Aneta Hlavsová
NCP pro finanční otázky H2020

17. června 2020

Sli.do
#H2020

TÉMATATA



Kontroly a
audity v H2020



Dokumenty,
příručky



Finanční reportování
vůči EK



Rozpočet
v projektovém
návrhu



Podpora TC AV ČR
pro české příjemce

Od plánování rozpočtu po vykazování nákladů...



Kvíz – správné řešení (I)

U projektů schválených pro financování se rozpočet projektu stává součástí grantové dohody (Annex 2).

ANO/NE 

Maximální výše grantu (schválená v GA) může být v průběhu realizace projektu podle potřeby navýšena.

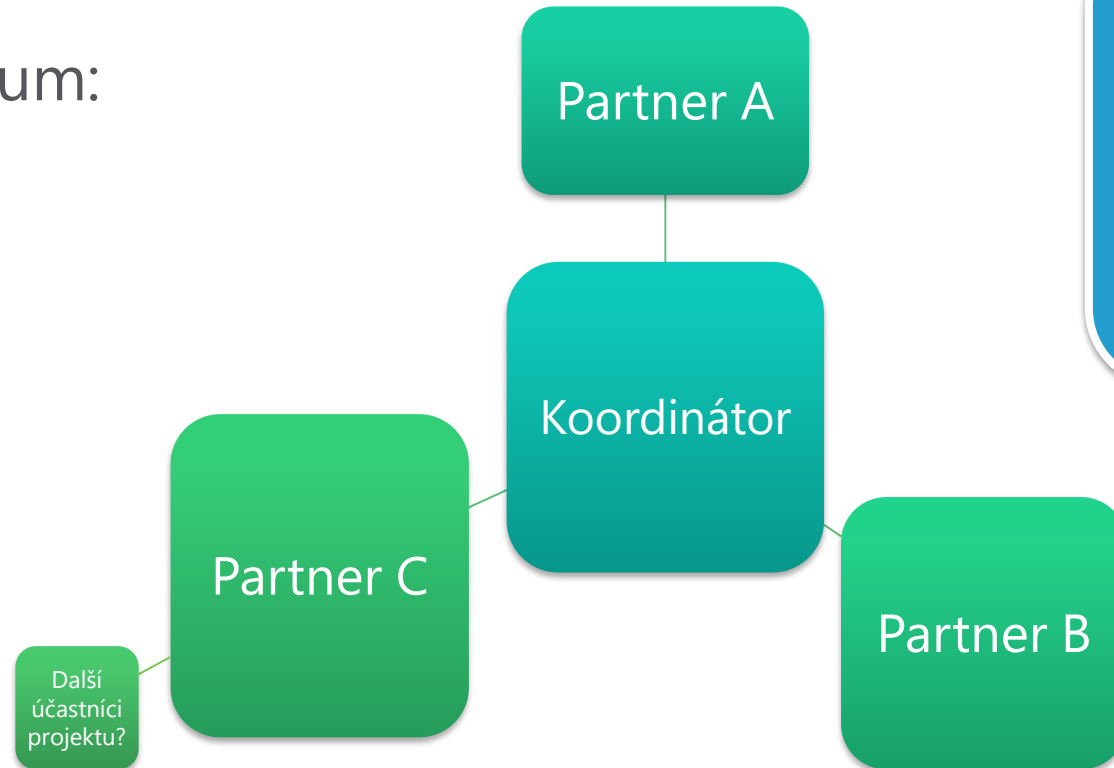
ANO/NE 

V jaké měně se plánují osobní náklady v rozpočtu projektu?

c) EUR

Role v projektu H2020

Konsorcium:



Vztahy mezi partnery,
koordinátorem a Evropskou
komisí jsou ošetřené smlouvami
– GA, CA.

Co když dojde k velké změně
situace?

Amendment.

Kvíz – správné řešení (II)

Co to je člověkoměsíc (person-month)?

- b) 1 měsíc práce pracovníka na plný úvazek
- c) Jednotka sloužící pro plánování projektových prací (alokace práce za daný Work Package)
- d) Jednotka, která slouží pro stanovení osobních nákladů v projektovém návrhu

Jak příjemce stanoví osobní náklady v rozpočtu projektového návrhu?

- c) Podle potřeb organizace pro realizaci projektu zohledňující běžnou praxi pro odměňování v organizaci a výhled do budoucna (tj. navyšování mezd, inflace, atd.)

Kvíz – správné řešení (III)

Pro stanovení osobních nákladů v rozpočtu projektového návrhu příjemce zpravidla vychází z finanční historie pracovníka (skupiny pracovníků), kteří se budou na projektu podílet. Konkrétně z údajů o:

b) Superhrubé mzdě

Příjemci mají povinnost uvést sazbu za člověkoměsíc v projektovém návrhu.



Čemu by měl příjemce věnovat pozornost při plánování a vykazování osobních i ostatních nákladů projektu?

a) Pravidla uznatelnosti nákladů definovaná v H2020

b) Typ akcí/projektů (výzkumné a inovační akce – RIA, inovační akce – IA, koordinační a podpůrné akce – CSA, Marie Skłodowska-Curie actions, Evropská výzkumná rada - ERC, výzvy pro malé a střední podniky, jiné)

c) Typ subjektu (neziskový subjekt, malý a střední podnik, jiné)

d) Interní pravidla příjemce pro odměňování zaměstnanců

Typy akcí v H2020



Kvíz – správné řešení (IV)

Pro potřeby finančního vykazování, jakým směnným kurzem převádíme CZK na EURa?

c) Dle průměrného směnného kurzu za dané vykazované období.

ECB:

https://www.ecb.europa.eu/stats/policy_and_exchange_rates/euro_reference_exchange_rates/html/eurofxref-graph-czk.en.html

Změny v čerpání nákladů oproti původnímu schválenému rozpočtu:

d) Jsou možné přesuny mezi jednotlivými nákladovými kategoriemi i mezi partnery projektu.

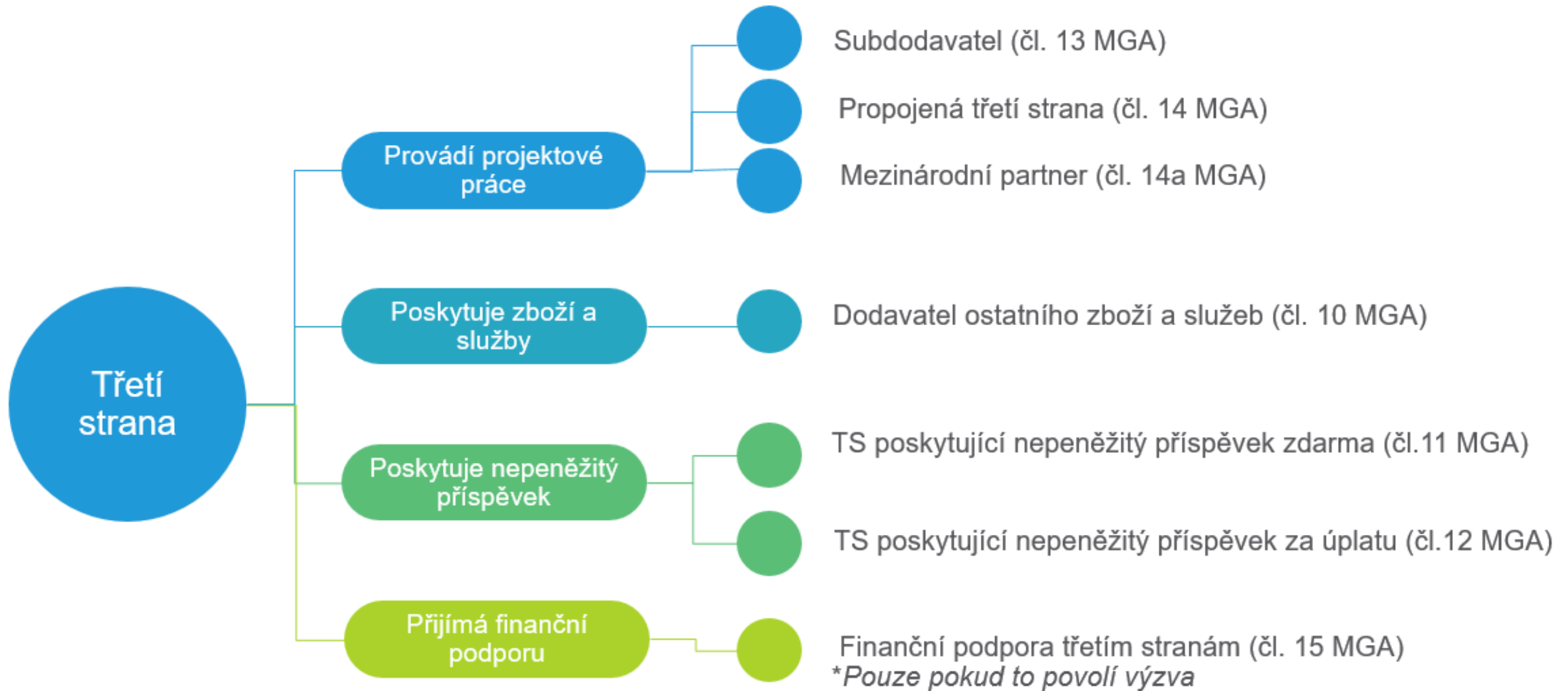
Kvíz – správné řešení (V)

Kterým subjektům mohou vzniknout uznatelné osobní náklady?

- a) Příjemce projektu H2020 – univerzita.
- b) Příjemce projektu H2020 – malý a střední podnik.
- c) Propojená třetí strana.

- e) Třetím stranám poskytujícím nepeněžitě příspěvky za úplatu.

TŘETÍ STRANY V H2020



Kvíz – správné řešení (VI)

Jakým způsobem vykážete osobní náklady, které si nárokují propojené třetí strany (linked third party), nebo jsou ve formě tzv. nepeněžitých příspěvků třetích stran (in-kind contribution)?

b) Propojené třetí strany mají vlastní finanční výkaz (byť ho musí vyplnit příjemce); nepeněžitý příspěvek třetích stran vykazuje příjemce ve svém finančním výkazu (v příslušných nákladových kategoriích dle charakteru daného příspěvku).

Kvíz – správné řešení (VII)

Je možné, aby zaměstnanec pracoval na vyšší úvazek než-li je 1 FTE (full time equivalent)?

c) Ano, neexistuje však pevně daná hranice, kterou nelze překročit. Auditoři většinou nerozporují úvazek do výše 1,2.

Koordinátor může odeslat finanční výkazy Komisi i přesto, že nějaký z partnerů výkaz nedodal (tj. bez finančního výkazu tohoto partnera).

ANO/NE

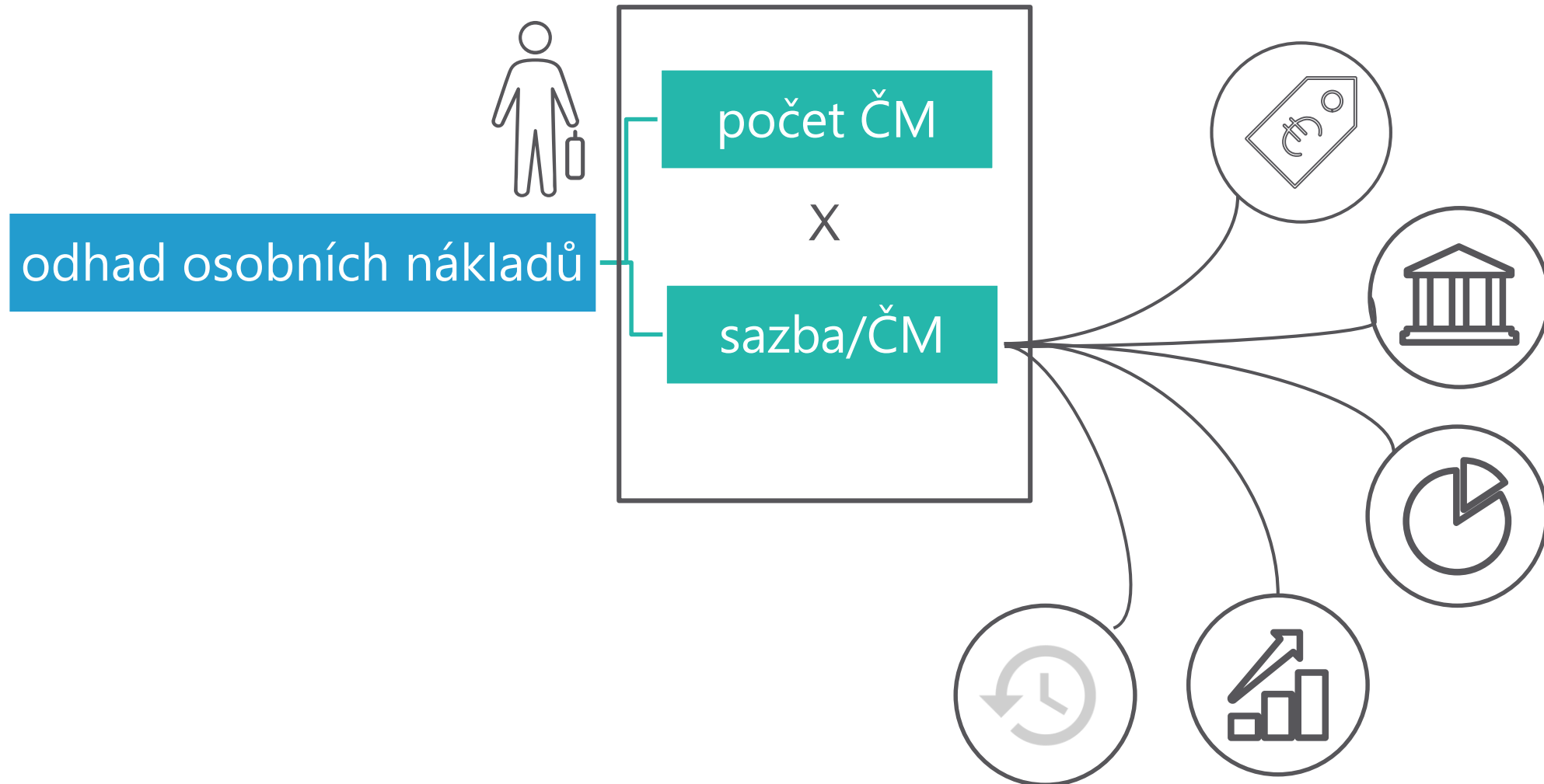




OSOBNÍ NÁKLADY: Rozpočet v projektovém návrhu

OSOBNÍ NÁKLADY

PŘI PŘÍPRAVĚ PROJEKTOVÉHO NÁVRHU



OSOBNÍ NÁKLADY

PROJEKTOVÝ NÁVRH - TABULKY

Table 3.4a: Summary of staff effort (Part B)

	WP1	WP2	WP3	Total Person/ Months per Participant
1. ABC	1	6	3	10
2. XYZ	...			
...				
Total Person/Months				

Section 3 – Budget (Administrative forms)

No	Participant	Country	(A) Direct personnel costs/€	(B) Other direct costs/€	(C) Direct costs of sub- contracting/€	(D) Direct costs of providing financial support to third parties/€	(E) Costs of inkind contributions not used on the beneficiary's premises/€	(F) Indirect Costs / € (=0.25(A+B-E))	(G) Special unit costs covering direct & indirect costs / €	(H) Total estimated eligible costs / € (=A+B+C+D+F +G)	(I) Reimburse- ment rate (%)	(J) Max.EU Contribution / € (=H*I)	(K) Requested EU Contribution/ €
1			0	0	0	0	0	0,00	0	0,00	100	0,00	0,00
	Total		0	0	0	0	0	0,00	0	0,00		0,00	0,00

Osobní náklady - ERC

3 - Budget

Beneficiary Short Name	Direct costs														A.3 Internally invoiced goods and services	A. Total Direct Costs	B. Indirect Costs	C1. Subcontracting Costs	C2. Costs of in kind contributions not used on the beneficiary's premises	Total Estimated Eligible Costs	Requested EU contribution
	Personnel						Other direct costs														
	PI	Senior Staff	Postdocs	Students	Other Personnel costs	A.1. Total direct costs for personnel	Travel	Equipment - including major equipment	Other goods and services				A.2. Total Other Direct Costs								
									Consumables incl. fieldwork and animal costs	Publications (incl. Open Access fees) and dissemination	Other additional direct costs	Total other goods and services									
	0	0	0	0	0	0.00	0	0	0	0	0	0	0.00	0	0.00	0.00	0	0	0.00	0.00	
Total	0	0	0	0	0	0.00	0	0	0	0	0	0	0.00	0	0.00	0.00	0	0	0.00	0.00	

Section C. Resources (Maximum 8000 characters allowed)

?

Important: This section replaces the former section 'C. Resources' of the Part B2. The information explaining your resources and the budget should not appear in your Part B2 document. Warning: your description of resources will be truncated once it exceeds the maximum allowed characters. Please make sure that your description is complete before submitting.

State and fully justify the amount of funding considered necessary to fulfil the objectives for the duration of the project. The project cost estimation should be as accurate as possible. The evaluation panels assess the estimated costs carefully; unjustified budgets will be consequently reduced. Maximum 8000 characters allowed.

Please specify the cost items covered by your 'Other personnel costs' category if applicable. Please also specify the cost items covered by your 'Other additional direct costs' category if applicable.

Request for additional funding if applicable (All items MUST be included in the overall budget table above): (Cost in EUR)
Justification:



OSOBNÍ NÁKLADY: Finanční reportování vůči EK



Financial Statement

Period	Adjustment	Requested Contribution	Actions
10 Jun 2016 - 09 Jun 2018 (Period No. 2)	No	0.00 €	

Financial Statement for period '2' - (10 Jun 2016 - 09 Jun 2018)

Personnel Costs Wizard

- Eligible costs:
- a) Direct personnel costs declared as actual costs
 - b) Direct personnel costs declared as unit costs
 - d) Direct costs of subcontracting
 - e) Direct costs of providing financial support to
 - f) Other direct costs
 - h) Costs of internally invoiced goods and services
 - i) Indirect costs (= 0.25 * (a + b + f + h - p))
 - k) Total costs (= a + b + d + e + f + h + i)
 - l) Receipts
 - n) Maximum EU contribution (= 100% * k)
 - o) Requested EU contribution

Direct personnel costs declared as actual costs

Persons/month per WP

No.	Person Months	Associated Work Package	Actions
1	0.20	WP1	X
2	7.86	WP2	X
3	0.66		
4	1.71		
5	1.67		

Use of in kind contribution from third party

There are

Ok Cancel

Cost Category	Total	Actions
a) Direct personnel costs declared as actual costs	33493.44 €	
b) Direct personnel costs declared as unit costs	0.00 €	
d) Direct costs of subcontracting	0.00 €	
e) Direct costs of providing financial support to	0.00 €	
f) Other direct costs	0.00 €	
h) Costs of internally invoiced goods and services	0.00 €	
i) Indirect costs (= 0.25 * (a + b + f + h - p))	0.00 €	
k) Total costs (= a + b + d + e + f + h + i)	0.00 €	
l) Receipts	0.00 €	
n) Maximum EU contribution (= 100% * k)	0.00 €	
o) Requested EU contribution	0.00 €	

5.2 Use of resources (not applicable for MCSA)

Include explanations on deviations of the use of resources between actual and planned use of resources in Annex 1, especially related to person-months per work package.

Include explanations on transfer of costs categories (if applicable).

Include explanations on adjustments to previous financial statements (if applicable).

Eligible ¹ costs (per budget category)											Receipts		EU contribution			Additional information	
A. Direct personnel costs				B. Direct costs of subcontracting	[C. Direct costs of fin. support]	D. Other direct costs			E. Indirect costs ²	[F. Costs of –]		Total costs	Receipts	Reimbursement rate %	Maximum EU contribution ³	Requested EU contribution	Information for indirect costs :
A.1 Employees (or equivalent)		A.4 SME owners without salary			[C.1 Financial support]	D.1 Travel	[D.4 Costs of large research infrastructure]	D.5 Costs of internally invoiced goods and services		[F.1 Costs of –]	[F.2 Costs of –]		Receipts of the action, to be reported in the last reporting period, according to Article 5.3.3				Costs of in-kind contributions not used on premises
A.2 Natural persons under direct contract		A.5 Beneficiaries that are natural persons without salary			[C.2 Prizes]	D.2 Equipment		D.3 Other goods and services									
A.3 Seconded persons																	
[A.6 Personnel for providing access to research infrastructure]																	
Form of costs ⁴		Actual	Unit	Unit	Actual	Actual	Actual	Actual	Unit	Flat-rate ⁵	Unit	[Unit][Lump sum]					
		a	Total b	No hours	Total c	d	[e]	f		25%							p
[short name beneficiary/linked third party]																	

A. Direct personnel costs		
A.1 Employees (or equivalent)		A.4 SME owners without salary
A.2 Natural persons under direct contract		A.5 Beneficiaries that are natural persons without salary
A.3 Seconded persons		
[A.6 Personnel for providing access to research infrastructure]		
Actual	Unit ⁷	Unit ⁸

OSOBNÍ NÁKLADY

DĚLENÍ DLE MGA, ČL. 6.2

Osobní náklady zaměstnanců (A.1)

- ČR: pracovní poměr (založený pracovní smlouvou)

Osobní náklady fyzických osob pracujících pro příjemce na základě jiné než pracovní smlouvy - in-house konzultanti (A.2)

- ČR: pracovněprávní vztahy založené dohodami o pracích konaných mimo pracovní poměr (DPP, DPČ)

Náklady na personál vyslaný třetí stranou za úplatu (A.3)

Náklady fyzických osob nebo vlastníků MSP, kteří si nevyplácejí mzdu (A.4, A.5)

OSOBNÍ NÁKLADY

FINANČNÍ REPORTOVÁNÍ EK – VÝPOČET UZNATELNÝCH OSOBNÍCH NÁKLADŮ

ZÁKLADNÍ ODMĚNA (Basic remuneration)

**Hodiny
odpracované na
projektu H2020**



Hodinová sazba



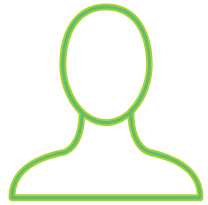
**DODATEČNÁ
ODMĚNA**
(Additional remuneration)

**POUZE U NEZISKOVÝCH
SUBJEKTŮ A V PŘÍPADĚ
PROJEKTOVÉHO FINANCOVÁNÍ**

HODINY ODPRACOVANÉ NA PROJEKTU H2020

OSOBNÍ NÁKLADY

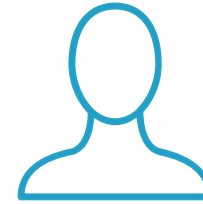
HODINY ODPRACOVANÉ NA PROJEKTU H2020



nepracuje výhradně na H2020

povinně výkaz práce (TIMESHEET)

schvalovány pracovníkem
i jeho nadřízeným
(minimálně na měsíční bázi)



výhradně na H2020

ČESTNÉ PROHLÁŠENÍ

Náležitosti výkazu práce

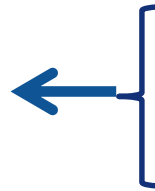
- Název a číslo projektu
- Název příjemce
- Jméno, datum a podpis pracovníka
- Hodiny na projektu
- Jméno a podpis nadřízené osoby
- Odkaz na projektové úkoly, pracovní balíčky, apod.
- ~~Stručný popis realizovaných aktivit~~

OSOBNÍ NÁKLADY

ČESTNÉ PROHLÁŠENÍ

- the whole reporting period
- from/...../.....³ until/...../.....⁴
(This period must cover at least one full natural month)⁵

- Za každé vykazované období pouze jedno na osobu.
- Doba výhradní práce na projektu H2020 musí být minimálně jeden měsíc (nepřerušovaně).



Declaration on a person working exclusively on a H2020 action

Action		
Title of the action (acronym)		Grant Agreement number
Beneficiary's/linked third party's name		
Reporting period covered by this declaration ¹		
Reporting period number	from (date)	to (date)

This document certifies that² has worked for the beneficiary/linked third party exclusively on the above-mentioned H2020 action during (choose one below):

- the whole reporting period
- from³ until⁴
(This period must cover at least one full natural month)⁵

Short description of the activities carried out during the period covered by this declaration	
Reference (e.g. work package)	Activities

SIGNATURES

For the beneficiary/linked third party (supervisor)

Name:

Date:/...../.....

Signature:

For the person working exclusively on the action

Date:/...../.....

Signature:

¹ Only one declaration can be made per reporting period for each person working in the action.

² Insert name of the person.

³ Insert date.

⁴ Insert date.

⁵ The person must keep timesheets for any hours worked for the action outside the period indicated herein.

Příklad: Počet odpracovaných hodin na projektu - Declaration a nemoc



Výzkumník pracuje plným úvazkem a výhradně na projektu:

- leden 2019: 184 hod
- únor 2019: ~~160 hod~~ odpracováno **32 hod** (z důvodu nemoci)
- březen 2019: 168 hod

TIMESHEETS:

$$184 + \cancel{160} + 168 = \cancel{512} \text{ hod}$$

32

384 hod

Uznatelné osobní náklady H2020 =
hodinová sazba x 512

DECLARATION:

$$1720 / 12 \times \cancel{3} = \cancel{430} \text{ hod}$$

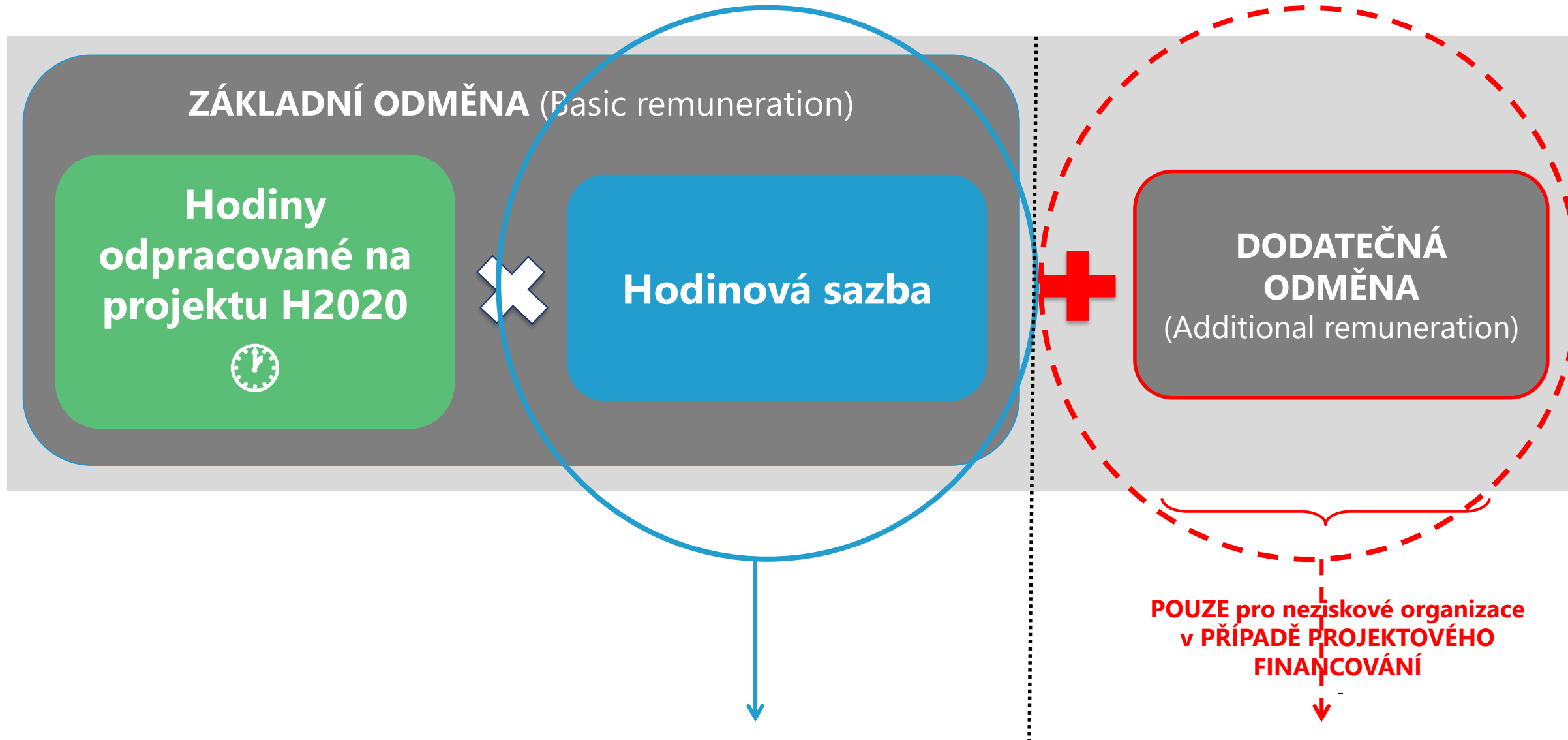
x 2

287 hod

Uznatelné osobní náklady H2020
= hodinová sazba x 430

OSOBNÍ NÁKLADY

FINANČNÍ REPORTOVÁNÍ EK – VÝPOČET UZNATELNÝCH OSOBNÍCH NÁKLADŮ



HODINOVÁ SAZBA

OSOBNÍ NÁKLADY

ZÁKLADNÍ ODMĚNA A UZNATELNOST

ZPŮSOBILÉ

- *Splňují obecná kritéria způsobilosti (skutečně vynaložené, v době trvání projektu, nutné pro realizaci projektu, identifikovatelné apod.)*
- V souladu s národní legislativou/ kolektivní/ pracovní smlouvou
- Hrubá mzda zaměstnance plus sociální a zdravotní pojištění placené zaměstnavatelem - **superhrubá mzda**
- Náhrady v době nemoci a dovolené

NEZPŮSOBILÉ

- Dividenda
- Odměny související s komerčními / fundraisingovými cíli
- Bonusy, které neodpovídají běžné praxi / nejsou pro ně nastavena **objektivní kritéria** (i.e. arbitrary bonuses)

✓ INTERNÍ MZDOVÁ SMĚRNICE
✓ MZDOVÝ VÝMĚR
✓ ODMĚNOVÝ LIST
✓ HODNOTICÍ FORMULÁŘ

OSOBNÍ NÁKLADY

MOŽNOSTI VÝPOČTU HODINOVÉ SAZBY

1. Skutečné náklady (většina případů)

NOVÉ!
(2017)

NEPROJEKTOVÉ odměňování (1.A)

PROJEKTOVÉ odměňování (1.B)

Referenční období pro výpočet : účetní rok (hlavní) nebo kalendářní měsíční (alternativní)



Jak poznám, zda se u mě jedná o projektové nebo neprojektové odměňování?

PROJEKTOVÉ (1A)

= odměňování se mění v závislosti na mé účasti ve specifických projektech

- Paralelní smlouva
- Výplata bonusů (odměn)
- Specifická hodinová sazba

NEROVNOMĚRNÉ
ROZDĚLENÍ MEZI
ZDROJE

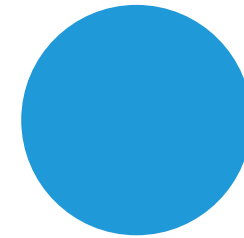
NEPROJEKTOVÉ (1B)

= odměňování se nemění v souvislosti s mojí účastí ve specifických projektech

ROVNOMĚRNÉ
ROZDĚLENÍ MEZI
ZDROJE

MŮŽE BÝT RŮZNÉ PRO RŮZNÉ ZAMĚSTNANCE A V RŮZNÝCH LETECH

FAQ (1)



- Výplata bonusu za účast v mezinárodních kolaborativních projektech hrazená pouze z projektu H2020 (objektivní kritéria pro vyplácení jsou nastavena ve směrnici)
 - PROJEKTOVÉ
- Nárůst osobního ohodnocení hrazeného poměrově ze všech zdrojů dle odpracované doby (doloženo ve mzdovém výměru/ na základě interní mzdové směrnice/ jiným objektivním zp.)
 - NEPROJEKTOVÉ
- Nárůst osobního ohodnocení hrazeného z projektu H2020 (doloženo ve mzdovém výměru nebo na základě interní mzdové směrnice či jiným objektivním způsobem)
 - PROJEKTOVÉ
- Výplata bonusu za účast v EU projektech H2020 (objektivní kritéria pro vyplácení jsou nastaveny ve směrnici)
 - NEZPŮSOBILÉ („Remuneration schemes that are applicable only to EU projects are not acceptable“)
- Výplata bonusu za účast národních projektech hrazená pouze ze zdrojů národního projektu (objektivní kritéria pro vyplácení jsou nastavena ve směrnici)
 - PROJEKTOVÉ

FAQ (2)

- Výplata pololetní odměny hrazené poměrově ze všech zdrojů dle odpracované doby (doloženo ve mzdovém výměru nebo na základě interní mzdové směrnice či jiným objektivním způsobem)
 - NEPROJEKTOVÉ
- Výzkumník má paralelně pracovní smlouvu a DPČ, pracuje na projektu H2020 na základě DPČ (předpokládáme odlišnou hodinovou sazbu)
 - PROJEKTOVÉ
- Výzkumník má paralelně pracovní smlouvu a DPČ, pracuje na projektu H2020 na základě pracovní smlouvy (předpokládáme odlišnou hodinovou sazbu)
 - PROJEKTOVÉ
- Výzkumník má paralelně dvě DPČ, pracuje na projektu H2020 na základě jedné DPČ (předpokládáme odlišnou hodinovou sazbu)
 - PROJEKTOVÉ
- Výzkumník má pouze DPČ, pracuje na projektu H2020 na základě této DPČ
 - NEPROJEKTOVÉ

OSOBNÍ NÁKLADY

PROJEKTOVÉ vs. NEPROJEKTOVÉ FINANCOVÁNÍ

Možný postup auditora

- **Is the employee remunerated project based ?**

- *In principle, if you are not project based you are remunerated at the same hourly rate on all tasks*

Hourly rate on the H2020 project

$$\text{Action hourly rate} = \frac{\text{salary allocation (printout from payroll system)}}{\text{actually worked hours on the project (TS)}}$$

Hourly rate on (any) other task(s) - taken either from payroll slip or any other allocation i.e printout from payroll system)

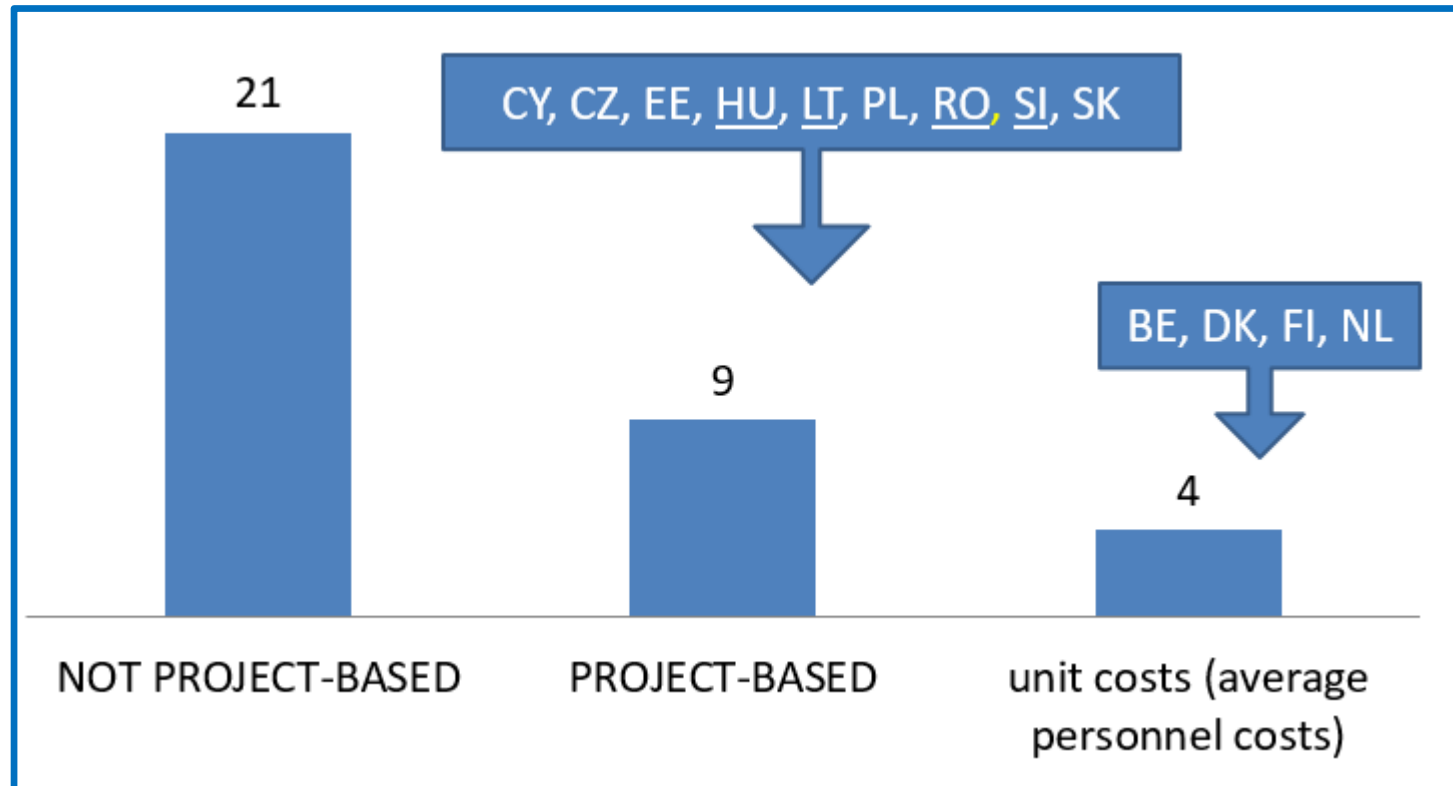
$$\text{Other tasks hourly rate} = \frac{\text{any other salary allocation (e. g. national donor)}}{\text{productive hours spent on the task}}$$

$$\text{Other tasks hourly rate} = \frac{\text{total remuneration} - \text{H2020 allocation}}{\text{all productive hours at the Beneficiary}}$$

OSOBNÍ NÁKLADY

PROJEKTOVÉ vs. NEPROJEKTOVÉ FINANCOVÁNÍ

Most common remuneration practice in the EU



HODINOVÁ SAZBA

neprojektové odměňování



OSOBNÍ NÁKLADY

NEPROJEKTOVÉ ODMĚŇOVÁNÍ

Vykázaná částka = $\frac{\text{Osobní náklady}}{\text{Produktivní hodiny}}$ • hodiny odpracované na H2020

Vykázaná částka = základní odměna + ~~dodatečná odměna~~



OSOBNÍ NÁKLADY

NEPROJEKTOVÉ ODMĚŇOVÁNÍ - ROČNÍ

Roční osobní náklady

Roční produktivní hodiny

Pouze způsobilé osobní náklady.

1. 1720
2. individuální
3. standardní (průměrné)

PRO VĚCHNY ZAMĚSTNANCE (SKUPINU ZAMĚSTNANCŮ) PRACUJÍCÍ NA H2020 MUSÍ BÝT PO CELÝ UČETNÍ ROK VYUŽITA STEJNÁ MOŽNOST

PRAVIDLO UZAVŘENÉHO ÚČETNÍHO OBDOBÍ

01/10/2017

31/03/2019

Vykazované období (příklad)

2017

2018

2019

Hodinová sazba za celý rok 2017

Hodinová sazba 2018

Hodinová sazba 2018 také pro 1-3/2019

Příklad: Individuální roční produktivní hodiny

*Pan Novák je zaměstnán na **plný úvazek** (8 hodin denně od pondělí do pátku) ve výzkumném centru. Ve sledovaném roce je **104 dní** připadajících na soboty a neděle, **8 svátků** připadajících na jinak pracovní den. Pan Novák čerpal **25 dní dovolené** (v souladu s jeho pracovní smlouvou), **5 dní** byl na nemocenské a **29 hodin pracoval přesčas** (výzkumné centrum přesčasy proplácí).*

*365 dní – 104 dní (soboty a neděle) – 8 dní (svátky) – 25 dní (dovolená) – 40 hodin (nemoc) + 29 hodin (přesčas) = 228 * 8 – 40 + 29 = 1813 produktivních hodin*

Příklad: Fixní roční produktivní hodiny 1720 (pro-rata výpočet)

Pan Novák je u příjemce zaměstnán od 1.1.2018 do 28.2.2018 na poloviční úvazek, od 1.3.2018 do 30.11.2018 na plný úvazek, pracovní poměr mu končí 6.12.2018.

$$\frac{1\,720}{12} * 2 * 0,5 + \frac{1\,720}{12} * 9 + \frac{1\,720}{12} * \frac{6}{31} = 1\,461 \text{ hod}$$

Příklad: uznatelné osobní náklady - roční

Měsíční mzda p. Nováka se skládá z tarifu, osobního ohodnocení a příplatku za vedení, vždy v polovině roku a na konci je mu vyplácena odměna, získává také bonus za publikace. Jeho mzda je rozdělována do zdrojů poměrově dle výše úvazku/odpracovaných hodin. Výše naplánovaného úvazku na proj. H2020 je 25 %. Report. obd. je 1.1.2018 – 30.6.2019.

ROK	2018	2019 /I-VI
superhrubá mzda/rok	= 538 000*1,34 = 720 920	= 271 000*1,34 = 363 140
individuální roční produktivní hodiny	1 824	944
timesheets H2020	456	236
osobní náklady H2020 - středisko projektu	= 720 920*0,25 = 180 230	= 363 140*0,25 = 90 785

1. možnost: příjemce používá individuální produktivní hodiny

$$\text{Vykázaná částka} = \left(\frac{720\,920}{1\,824} * 456 \right) + \left(\frac{720\,920}{1\,824} * 236 \right) = 180\,230 + 93\,277 = 273\,507 \text{ Kč}$$

2. možnost: příjemce používá fixně stanovené číslo 1720

$$\text{Vykázaná částka} = \left(\frac{720\,920}{1\,720} * 456 \right) + \left(\frac{720\,920}{1\,720} * 236 \right) = 191\,128 + 98\,917 = 290\,045 \text{ Kč}$$

≠

součet skutečných nákladů z účetnictví příjemce (střediska projektu H2020) = 180 230 + 90 785 = 271 015 Kč

INTERNÍ PŘEÚČTOVÁNÍ

OSOBNÍ NÁKLADY

NEPROJEKTOVÉ ODMĚŇOVÁNÍ – ODCHYLKY



- Mandatorní vzorce \Rightarrow **drobné/dočasné odchylky** od osobních nákladů alokovaných v účetnictví příjemce.
- Interní přeúčtování na konci účetního roku

OSOBNÍ NÁKLADY

ODCHYLKY – INTERNÍ PŘEÚČTOVÁNÍ

Možný postup auditora

- How to deal with the difference (**XY**) depends on what kind of sources cover the rest of the working time of the researcher
 - A. The researcher works according to working contract 50% on H2020 project and the rest is covered by other national projects
 - ➔ The Beneficiary cannot claim in the Form C
 - No difference posting in the project accounting
 - B. The researcher works according to working contract 50% on H2020 project and the rest is covered by the institutional sources
 - ➔ The Beneficiary claims in the Form C
 - The difference is posted in the project accounting

Zdroj: Josef Kafoněk, Interexpert s.r.o., EC Communication campaign (květen 2019, TC AV ČR)



OSOBNÍ NÁKLADY

NEPROJEKTOVÉ ODMĚŇOVÁNÍ - MĚSÍČNÍ

Měsíční osobní náklady

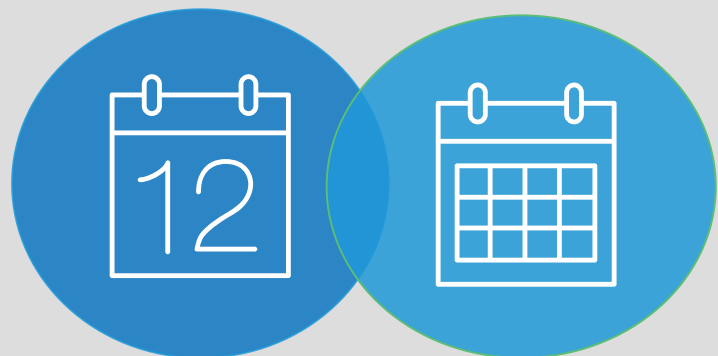
Roční produktivní hodiny/12

- Pouze způsobilé osobní náklady.
- Pokud se část odměny vztahuje k delšímu časovému období než měsíc, nutno rozpočítat.

ADJUSTEMENTS

1. 1720
2. ~~individuální~~
3. standardní
(průměrné)

PRO VĚCHNY ZAMĚSTNANCE (SKUPINU ZAMĚSTNANCŮ) PRACUJÍCÍ NA H2020 MUSÍ BÝT PO CELÝ UČETNÍ ROK VYUŽITA STEJNÁ MOŽNOST



MUSÍ BÝT STEJNÉ PRO VĚCHNY ZAMĚSTNANCE PO CELÝ UČETNÍ ROK

Příklad: uznatelné osobní náklady – měsíční

Pololetní odměna a odměna na konci roku –
rozpočítat na období, ke kterému se vztahují

měsíc	superhrubá mzda	odštěněná superhrubá mzda	produktivní hodiny	hodinová sazba	timesheets H2020	celkové uznatelné osobní náklady
1	= 42 000*1,34	= (42 000+2 000)*1,34	143	411	46	= 411*46 = 18 922
2	= 42 000*1,34	= (42 000+2 000)*1,34	143	411	40	= 411*40 = 16 454
3	= 42 000*1,34	= (42 000+2 000)*1,34	143	411	42	= 411*42 = 17 277
4	= 42 000*1,34	= (42 000+2 000)*1,34	143	411	40	= 411*40 = 16 454
5	= 42 000*1,34	= (42 000+2 000)*1,34	143	411	42	= 411*42 = 17 277
6	= (42 000+12 000)*1,34	= (42 000+2 000)*1,34	143	411	42	= 411*42 = 17 277
7	= 45 150*1,34	= (45 000+1 592)*1,34	143	437	20	= 437*20 = 8 740
8	= 45 150*1,34	= (45 000+1 592)*1,34	143	437	26	= 437*26 = 11 361
9	= 43 000*1,34	= (43 000+1 592)*1,34	143	417	38	= 417*38 = 15 841
10	= 43 000*1,34	= (43 000+1 592)*1,34	143	417	46	= 417*46 = 19 176
11	= 43 000*1,34	= (43 000+1 592)*1,34	143	417	44	= 417 * 44 = 18 343
12	= (45 150+9 550)*1,34	= (45 000+1 592)*1,34	143	437	30	= 437*30 = 13 109
CELK.	720 920	720 920			456	190 231

nárůst mzdy

Nižší počet hodin
kvůli dovolené

OSOBNÍ NÁKLADY

NEPROJEKTOVÉ ODMĚŇOVÁNÍ – DVOJITÝ STROP



DVOJITÝ STROP



počet hodin vykázaných v grantech EU/Euratom
 \leq roční produktivní hodiny (použité pro kalkulaci pracovníkovy hodinové sazby)



roční osobní náklady pracovníka v grantech EU/Euratom
 \leq osobní náklady daného pracovníka zanesené v účetní evidenci příjemce

Příklad: dvojitý strop

Příklad: rok 2018

- počet hodin vykázaných v grantech EU/Euratom: 456 hod
- roční produktivní hodiny (použité pro kalkulaci pracovníkovy hodinové sazby):
 - roční výpočet: 1. možnost: 1 824 hod
 - roční výpočet: 2. možnost: 1 720 hod
 - měsíční výpočet: 1 720 hod
- roční osobní náklady pracovníka v grantech EU/Euratom:
 - roční výpočet: 1. možnost: 180 230 Kč
 - roční výpočet: 2. možnost: 191 128 Kč / 180 230 Kč (podle účetnictví)
 - měsíční výpočet: 1 720 hod: 190 230 Kč / 180 230 Kč (podle účetnictví)
- osobní náklady daného pracovníka zanesené v účetní evidenci příjemce: 720 920 Kč



Příklad: Počet odpracovaných hodin na projektu -podle Declaration vs. podle timesheets (neprojektové financování)

Pan Novák pracoval od 1.12.2017 do 30.6. 2019 plným úvazek a výhradně na projektu H2020 (prosinec 2017: 136 hodin, celý rok 2018: 1824 hodin, leden – červen 2019: 944 hodin).

Roční produktivní hodiny	Období	Declaration	Timesheets
Individuální produktivní hodiny	2017 (1M)	$= 1\ 800/12 \cdot 1 = 150$	= 136
	2018	= 1 824	= 1 824
	2019 (6M)	$= 1\ 824/12 \cdot 6 = 912$	= 944
Fixní číslo 1 720	2017 (1M)	$= 1\ 720/12 \cdot 1 = 143$	= 136
	2018	= 1 720	= 1 720
	2019 (6M)	$= 1\ 720/12 \cdot 6 = 860$	= 944

Osobní náklady

Produktivní hodiny

• hodiny odpracované na H2020

HODINOVÁ SAZBA

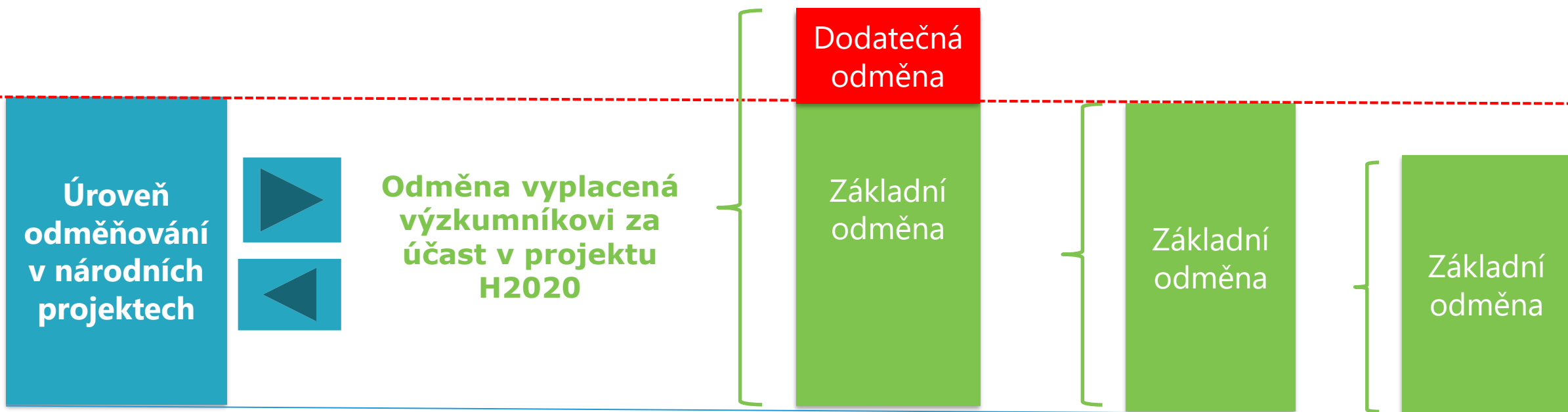
projektové odměňování



OSOBNÍ NÁKLADY

PROJEKTOVÉ ODMĚŇOVÁNÍ

- Nutno identifikovat, zda vzniká **Dodatečná odměna**
= odměna nad rámec běžné praxe příjemce pro odměňování v národních projektech



OSOBNÍ NÁKLADY

PROJEKTOVÉ ODMĚŇOVÁNÍ – NÁRODNÍ REFERENČNÍ SAZBA

Úroveň
odměňování
v národních
projektech

1. Národní legislativa nebo kolektivní smlouva
2. Interní pravidla příjemce
3. **Průměrná mzda zaměstnance v předchozím finančním roce**

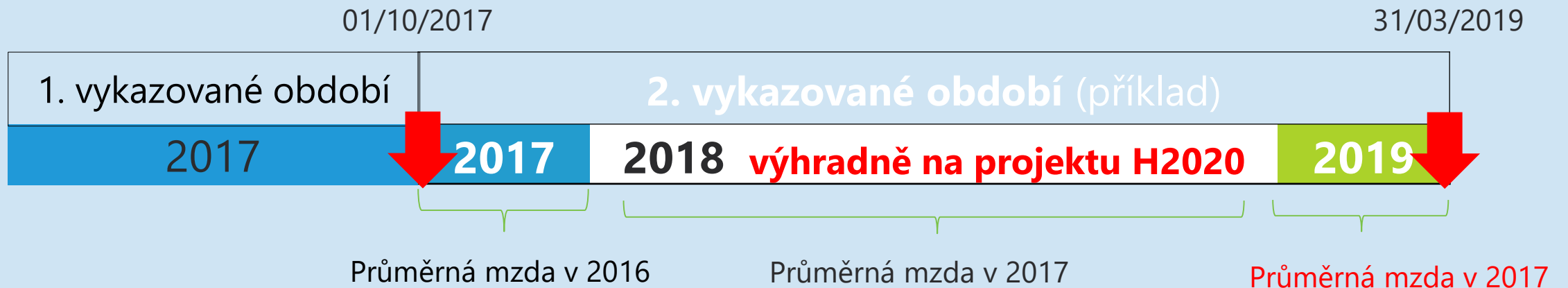
$$\text{Národní referenční sazba} = \frac{\text{celkové roční osobní náklady za osobu za rok } (n-1) \text{ (bez osobních nákladů za práci v projekt(u/ech) H2020)}}{1720 \text{ minus hodiny odpracované na projekt(u/ech) H2020 v roce } (n-1)}$$

1. 1720
2. ~~individuální~~
3. ~~standardní~~

- Veškeré složky mzdy vyplacené pracovníkovi za jeho práci bez ohledu na to, na jakých aktivitách a projektech pracoval (včetně paralelních smluv).

OSOBNÍ NÁKLADY

PROJEKTOVÉ ODMĚŇOVÁNÍ – NÁRODNÍ REFERENČNÍ SAZBA - PŘÍKLAD



OSOBNÍ NÁKLADY

PROJEKTOVÉ ODMĚŇOVÁNÍ – PROJEKTOVÁ REFERENČNÍ SAZBA



Projektová referenční sazba =

Měsíční osobní náklady za práci na H2020

Hodiny odpracované na H2020 v daném měsíci

Roční osobní náklady za práci na H2020

Hodiny odpracované na H2020 v daném účetním roce

01/10/2017

31/03/2019

1. vykazované období

2017

2017

2. vykazované období (příklad)

2018

2019

Hodinová sazba za celý rok 2017

Hodinová sazba 2018

Hodinová sazba 2019 (3 měsíce)

OSOBNÍ NÁKLADY

PROJEKTOVÉ ODMĚŇOVÁNÍ – POROVNÁNÍ SAZEB A VÝPOČET HODINOVÉ SAZBY

národní referenční sazba \geq projektová referenční sazba

Vykázaná částka = základní odměna + ~~dodatečná odměna~~
= projektová referenční sazba * timesheets

projektová referenční sazba $>$ národní referenční sazba

Vykázaná částka = základní odměna + **dodatečná odměna**
= {(národní referenční sazba * timesheets)} + {(projektová referenční sazba
– národní referenční sazba) * timesheets}

DVOJITÝ STROP

OSOBNÍ NÁKLADY

PROJEKTOVÉ ODMĚŇOVÁNÍ – DODATEČNÁ ODMĚNA

Dodatečná
odměna

Základní
odměna

- plným úvazkem výhradně na projektu H2020 po celý rok:

max. 8000 EUR

- výhradně na projektu H2020 avšak ne plným úvazkem / ne po celý rok: pro-rata

*Příklad: Výzkumník je zaměstnaný pouze na částečný úvazek (např. 80 %) na práci na projektu od ledna do března (3 měsíce):
maximální limit: $8\ 000 * 0,80 * (3/12) = EUR\ 1\ 600.$*

- nepracující výhradně na projektu H2020

Maximální dodatečná odměna

*= $8000\ EUR/1720 * timesheets$*

EUR/CZK: DLE PRŮMĚRNÉHO SMĚNNÉHO KURZU /VYKAZOVANÉ OBDOBÍ

Příklad – uznatelné osobní náklady - roční (1)

Měsíční mzda p. Nováka se skládá z tarifu, osobního ohodnocení a příplatku za vedení, vždy v polovině roku a na konci je mu vyplácena odměna, získává i bonus za publikace a bonus za řešení mezinárodního projektu H2020 a bonus za řešení národního projektu (ze zdrojů tohoto národního proj.). Výše naplán. úvazku na proj. H2020 je 25 %. Reportovací obd. proj. H2020 je 1.1.2018 – 30.6.2019.

ROK	2017	2018	2019 /I-VI
superhrubá mzda/rok (s bonusy)	698 140	737 000	363 140
individuální roční produktivní hodiny	1 800	1 824	944
timesheets H2020	0	456	236
ON H2020 (s bonusy) - středisko projektu	0	204 350	102 845

ROK 2018

$$\text{Národní referenční sazba} = \frac{698\,140}{1\,720} = 405,90 \text{ Kč/hod}$$

$$\text{Projektová referenční sazba} = \frac{204\,350}{456} = 448,14 \text{ Kč/hod}$$

projektová referenční sazba > národní referenční sazba

Maximální dodatečná odměna =

$$8\,000 * 456 = 3\,648\,000 \text{ Kč}$$

$$1720 * 456 = 784\,320 \text{ Kč}$$

$$2\,121 * 27,034 = 57\,337 \text{ Kč}$$

$$2\,121 * 26,952 = 57\,165 \text{ Kč}$$

Skutečná dodatečná odměna =

$$(448,14 - 405,90) * 456 = 19\,262 \text{ Kč}$$

$$\text{Vykázané náklady za rok 2018} = (405,90 * 456) + 19\,262 = 204\,350 \text{ Kč}$$

Příklad – uznatelné osobní náklady - roční (2)

H2020

ROK 2019/I-VI

$$\text{Národní referenční sazba} = \frac{737\,000 - 204\,350}{1\,720 - 456} = 421,40 \text{ Kč/hod}$$

$$\text{Projektová referenční sazba} = \frac{102\,845}{236} = 435,78 \text{ Kč/hod}$$

projektová referenční sazba > národní referenční sazba

$$\text{Maximální dodatečná odměna} = \frac{8\,000}{1\,720} * 236 = 1\,098 \text{ EUR}$$

Průměrný směnný kurz ECB za období 1. 1. 2016 – 30. 06. 2017 (reportovací období): 26,952 CZK/EUR

$$\text{Maximální dodatečná odměna pro 2017/I – VI} = 1\,098 * 26,952 = 29\,593 \text{ Kč}$$

$$\text{Skutečná Dodatečná odměna} = (435,78 - 421,40) * 236 = 3\,395 \text{ Kč}$$

$$\text{Vykázané náklady za rok 017 (I – VI)} = (421,40 * 236) + 3\,395 = 102\,845 \text{ Kč}$$



$$\text{Vykázaná částka za celé reportovací období (mandatorní vzorec)} = 204\,350 + 102\,845 = 307\,195 \text{ Kč}$$

$$\text{Součet skut. nákladů z účetnictví příjemce (střediska projektu H2020)} = 204\,350 + 102\,845 = 307\,195 \text{ Kč}$$

Příklad: uznatelné osobní náklady – měsíční

$$= ((41000 + 2000) * 0,25 + 2000) * 1,34$$

relevantní sazba pro výpočet uznatelných ON

$$= 8000 / 1720 * 40 * 25$$

$$= (427,1 - 405,9) * 40$$

měsíc	superhrubá mzda CELKEM	ON H2020 (s bonusy) - timesheets očištěné H2020	nár. ref. sazba (2017)	proj. ref. sazba	Max AR (CZK; 25 CZK/EUR)	Skutečné AR	uznatelné ON
1	$= (41\ 000 + 2\ 000) * 1,34$	17085	46	405,9	371,4	4651	$= 371,4 * 46 = 17\ 085$
2	$= (41\ 000 + 2\ 000) * 1,34$	17085	40	405,9	427,1	849	$= (405,9 * 40) + 849 = 17\ 085$
3	$= (41\ 000 + 2\ 000) * 1,34$	17085	42	405,9	406,8	37	$= (405,9 * 42) + 37 = 17\ 085$
4	$= (41\ 000 + 2\ 000) * 1,34$	17085	40	405,9	427,1	849	$= (405,9 * 40) + 849 = 17\ 085$
5	$= (41\ 000 + 2\ 000) * 1,34$	17085	42	405,9	406,8	37	$= (405,9 * 42) + 37 = 17\ 085$
6	$= (41\ 000 + 2\ 000 + 12\ 000) * 1,34$	17085	42	405,9	406,8	37	$= (405,9 * 42) + 37 = 17\ 085$
7	$= (43\ 050 + 2\ 000) * 1,34$	17512	20	405,9	875,6	9394	$= (405,9 * 20) + 2\ 326 = 10\ 444$
8	$= (43\ 050 + 2\ 000) * 1,34$	17512	26	405,9	673,5	6959	$= (405,9 * 26) + 3\ 023 = 13\ 577$
9	$= (41\ 000 + 2\ 000) * 1,34$	16806	38	405,9	442,3	1382	$= (405,9 * 38) + 1\ 382 = 16\ 806$
10	$= (41\ 000 + 2\ 000) * 1,34$	16806	46	405,9	365,3	<	$365,3 * 46 = 16\ 806$
11	$= (41\ 000 + 2\ 000) * 1,34$	16806	44	405,9	382,0		$382 * 44 = 16\ 806$
12	$= (43\ 050 + 2\ 000 + 8\ 850 + 7\ 000) * 1,34$	16395	30	405,9	546,6	4221	$= (405,9 * 30) + 3\ 488 = 15\ 665$
CELK	737 000	204350	456				192 613

Nižší počet hodin kvůli dovolené

Příklad – uznatelné osobní náklady - dvojitý strop

rok 2018

- počet hodin vykázaných v grantech EU/Euratom: 456 hod
- roční produktivní hodiny (použité pro kalkulaci pracovníkovy hodinové sazby) – projektová referenční sazba:
 - roční výpočet: 456 hod
 - měsíční výpočet: $46+40+42+40+42+42+20+26+38+46+44+30= 456$ hod
- roční osobní náklady pracovníka v grantech EU/Euratom: 204 350 Kč
- osobní náklady pracovníka zanesené v účetní evidenci příjemce: 737 000 Kč



Příklad: Národní referenční sazba - paralelní smlouvy a 1720 (pro-rata výpočet)

Pan Novák měl v roce 2017 (referenční rok pro výpočet národní referenční sazby) u příjemce pracovní smlouvu na úvazek 0,6 a dvě dohody o pracovní činnosti (DPČ). První DPČ byla sjednána na úvazek 0,2 a druhá DPČ byla sjednána na 80 hodin

$$\text{Národní referenční sazba} = \frac{\text{osobní náklady (PS)} + \text{osobní náklady (DPČ 1)} + \text{osobní náklady (DPČ 2)}}{1\,720 * 0,6 + 1\,720 * 0,2 + 80}$$



POZOR: DPP bez sociálního a zdravotního pojištění (tam, kde je to relevantní)

Příklad: Národní referenční sazba - reprezentativnost; nový zaměstnanec

Pan Novák měl v roce 2017 (referenční rok pro výpočet národní referenční sazby) u příjemce pouze dvě dohody o provedení práce (DPP) – obě na vypracování posudků a v rozsahu cca 10 a 15 hodin. Od 1.1.2018 byla s panem Novákem uzavřena pracovní smlouva na výuku a práci na projektech (v roce 2018 odpracoval pan Novák na projektu H2020 900 hodin). Za práci na projektech byly panu Novákovi vyplaceny bonusy.

Osobní náklady v roce 2017 není možné považovat za reprezentativní, pro výpočet národní referenční sazby se tedy použije rok 2018, tj. jako by se jednalo o nového zaměstnance.

$$\text{Národní referenční sazba} = \frac{\text{celkové osobní náklady (2018)} - \text{osobní náklady na H2020 (2018)}}{1\,720 - 900}$$

OSOBNÍ NÁKLADY

DĚLENÍ DLE MGA, ČL. 6.2

Osobní náklady zaměstnanců (A.1)

- ČR: pracovní poměr (založený pracovní smlouvou)

Osobní náklady fyzických osob pracujících pro příjemce na základě jiné než pracovní smlouvy - in-house konzultanti (A.2)

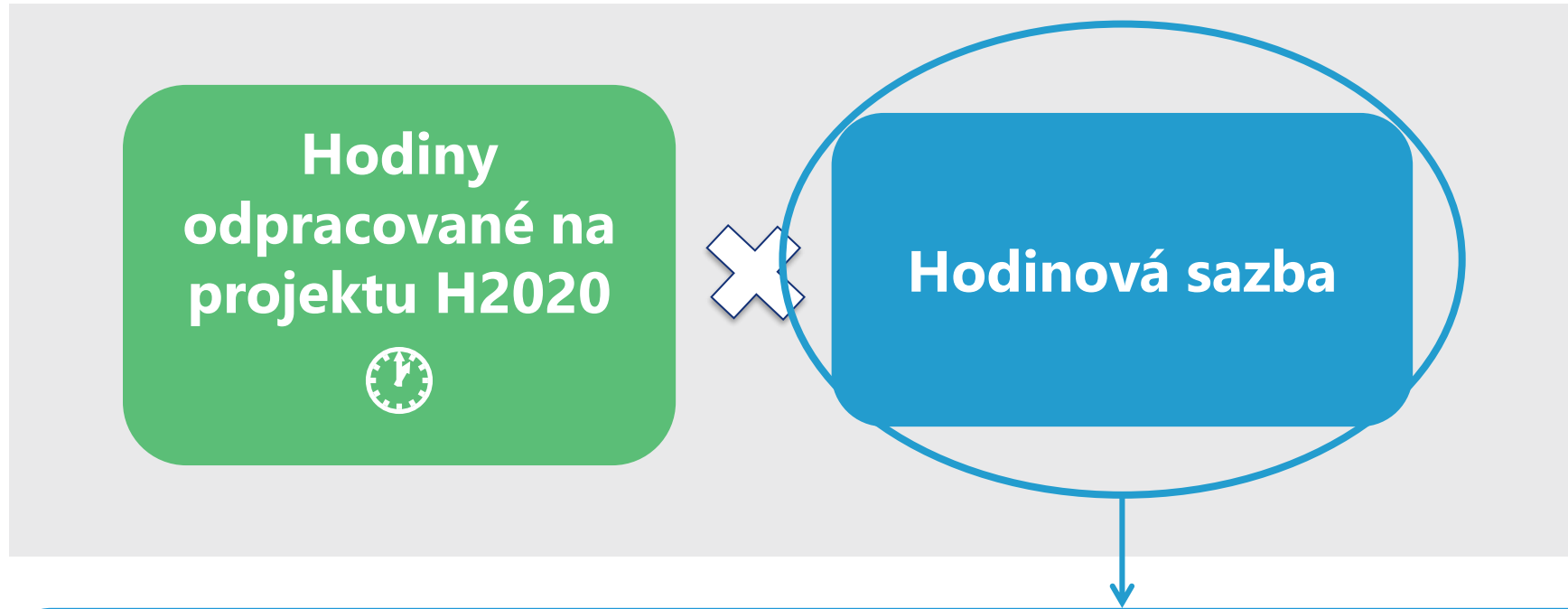
- ČR: pracovněprávní vztahy založené dohodami o pracích konaných mimo pracovní poměr (DPP, DPČ)

Náklady na personál vyslaný třetí stranou za úplatu (A.3)

Náklady fyzických osob nebo vlastníků MSP, kteří si nevyplácejí mzdu (A.4, A.5)

OSOBNÍ NÁKLADY

JINÁ NEŽ PRACOVNÍ SMLOUVA (A.2)



- smlouva specifikuje hodinovou sazbu
- smlouva stanoví fixní částku a počet hodin
- smlouva stanoví pouze celkovou (měsíční) částku bez specifikace hodin \Rightarrow ekvivalent 1720

Příklad: DPČ – výpočet hodinové sazby pro rok 2018

S panem Novákem byla v roce 2018 sjednána DPČ na práci na projektu na 160 hodin; vykazované období končí 31.12.2018

a) V roce 2018 existuje pouze DPČ → NEPROJEKTOVÉ ODMĚŇOVÁNÍ

$$\text{hodinová sazba roku 2018} = \text{hodinová sazba vyplývající z DPČ} * 1,34$$

b) DPČ uzavřena paralelně a nad rámec stávající pracovní smlouvy, která běží se stávajícím zaměstnavatelem v letech 2017 a 2018 → PROJEKTOVÉ ODMĚŇOVÁNÍ

$$\text{Národní referenční sazba} = \frac{\text{celkové osobní náklady z roku 2017 (PS)}}{1\,720}$$

$$\text{Projektová referenční sazba} = \text{hodinová sazba vyplývající z DPČ} * 1,34$$

c) Po skončení DPČ byla od 1.7.2018 uzavřena pracovní smlouva (na práci na projektu a další aktivity) → NEPROJEKTOVÉ ODMĚŇOVÁNÍ

$$\text{hodinová sazba roku 2018} = \frac{\text{osobní náklady (DPČ)} + \text{osobní náklady v roce 2018 (PS)}}{160 + \frac{1\,720}{12} * 6 \text{ (příp. individuální produktivní hodiny z PS pro rok 2018)}}$$

OSOBNÍ NÁKLADY

DĚLENÍ DLE MGA, ČL. 6.2

Osobní náklady zaměstnanců (A.1)

- ČR: pracovní poměr (založený pracovní smlouvou)

Osobní náklady fyzických osob pracujících pro příjemce na základě jiné než pracovní smlouvy - in-house konzultanti (A.2)

- ČR: pracovněprávní vztahy založené dohodami o pracích konaných mimo pracovní poměr (DPP, DPČ)

Náklady na personál vyslaný třetí stranou za úplatu (A.3)



Náklady fyzických osob nebo vlastníků MSP, kteří si nevyplácejí mzdu (A.4, A.5)

OSOBNÍ NÁKLADY

PERSONÁL VYSLANÝ TŘETÍ STRANOU

- třetí strana „zapůjčí“ příjemci svého zaměstnance (tzv. secondment)
- předem naplánované v návrhu projektu a uvedeny v Příloze 1 GA
- stejná pravidla pro uznatelnost osobních nákladů jako pro zaměstnance

OSOBNÍ NÁKLADY

DĚLENÍ DLE MGA, ČL. 6.2

Osobní náklady zaměstnanců (A.1)

- ČR: pracovní poměr (založený pracovní smlouvou)

Osobní náklady fyzických osob pracujících pro příjemce na základě jiné než pracovní smlouvy - in-house konzultanti (A.2)

- ČR: pracovněprávní vztahy založené dohodami o pracích konaných mimo pracovní poměr (DPP, DPČ)

Náklady na personál vyslaný třetí stranou za úplatu (A.3)

Náklady fyzických osob nebo vlastníků MSP, kteří si nevyplácejí mzdu (A.4, A.5)

OSOBNÍ NÁKLADY

FO NEBO VLASTNÍCI MSP, KTEŘÍ SI NEVYPLÁCÍ MZDU

- hodinové sazby EK vycházející z pracovního programu akcí Marie Skłodowska Curie (MSCA) odpovídající ohodnocení zkušeného výzkumníka.

Osobní náklady fyzických osob a
vlastníků MSP nepobírajících
mzdu

Jednotkové náklady na základě
MSCA

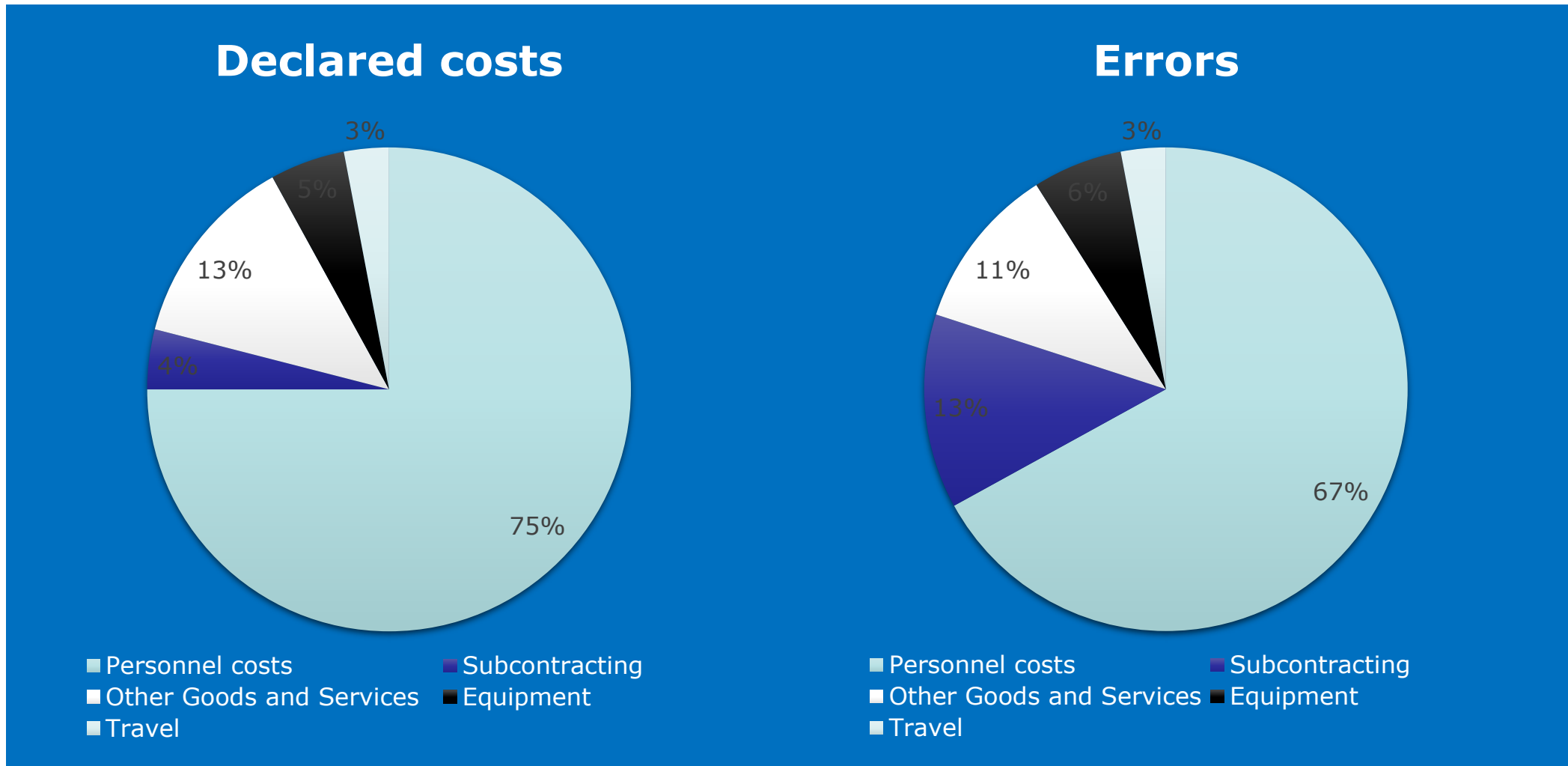
Hodinová sazba =
 $4650 \text{ EUR} / 143 * 0,838 = 27,25$
EUR na hodinu



Kontroly a audity v H2020

AUDITY 2. STUPNĚ

VYKÁZANÉ NÁKLADY vs. AUDITNÍ NÁLEZY (2nd May 2019)

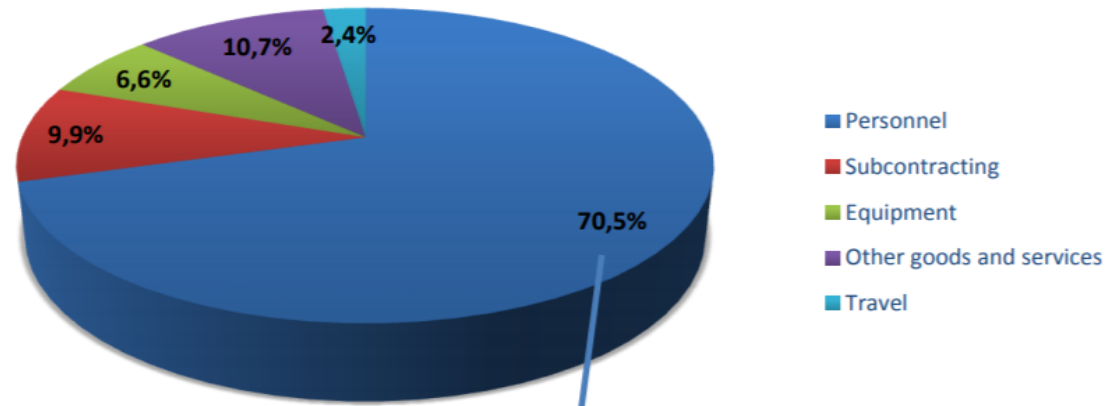


Source: EC Communication campaign, May 2019, Prague (Gheroghe Bancos, European Commission)

AUDITY 2. STUPNĚ

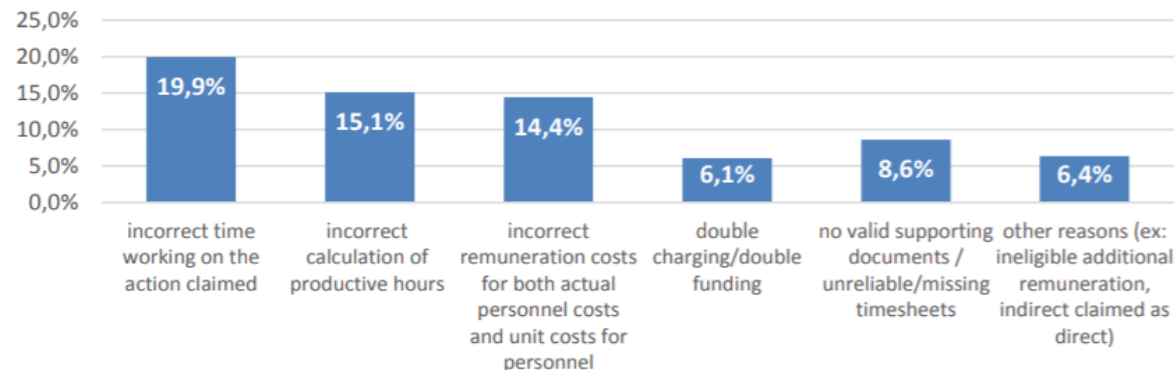
VYKÁZANÉ NÁKLADY vs. AUDITNÍ NÁLEZY (Oct 2019)

Percentage of errors identified in H2020 ex-post audits leading to adjustments in favour of the EU budget



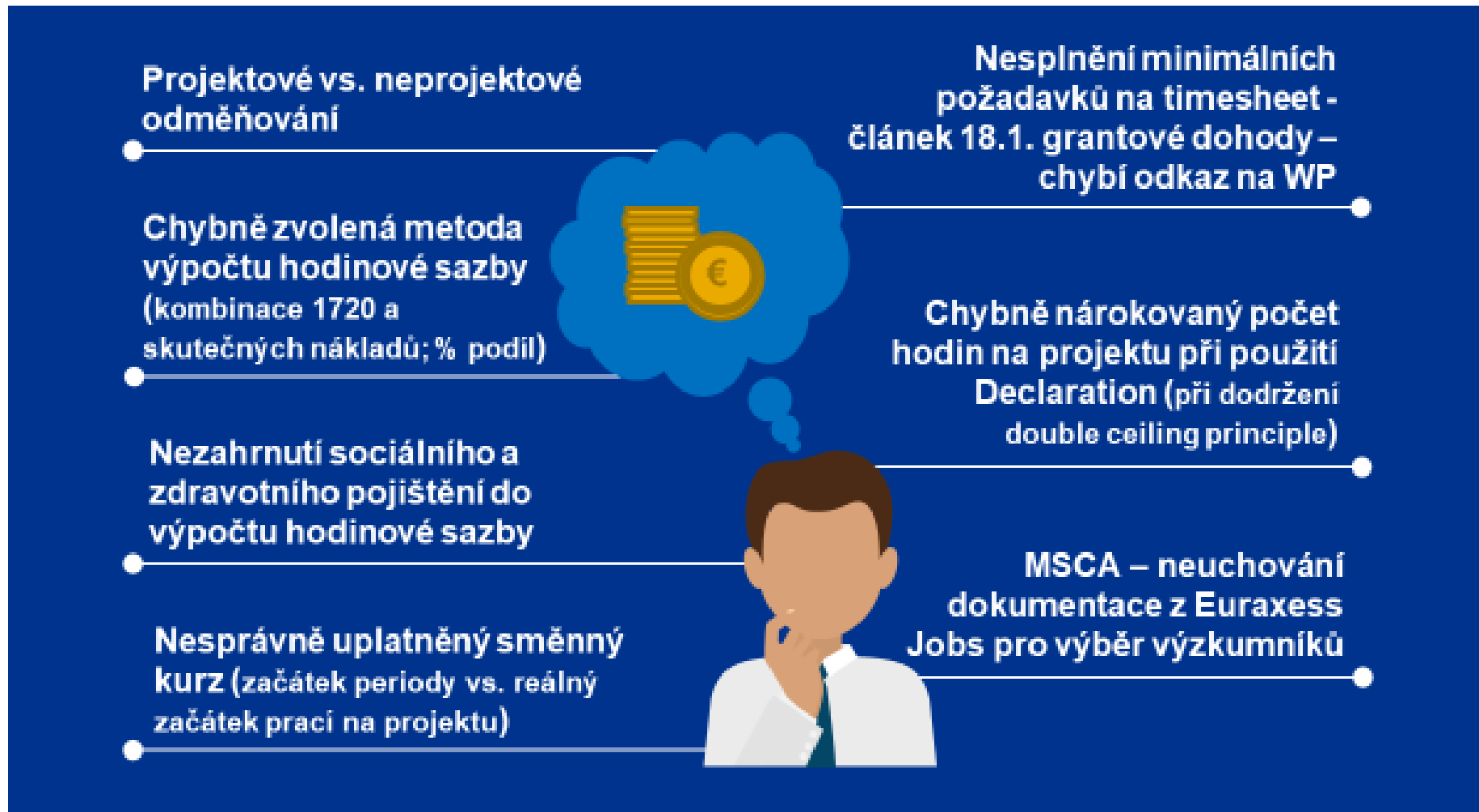
Percentage of type of error in personnel costs

(breakdown of 70,5%)



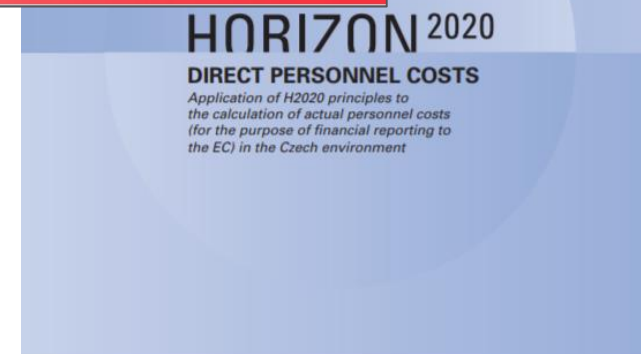
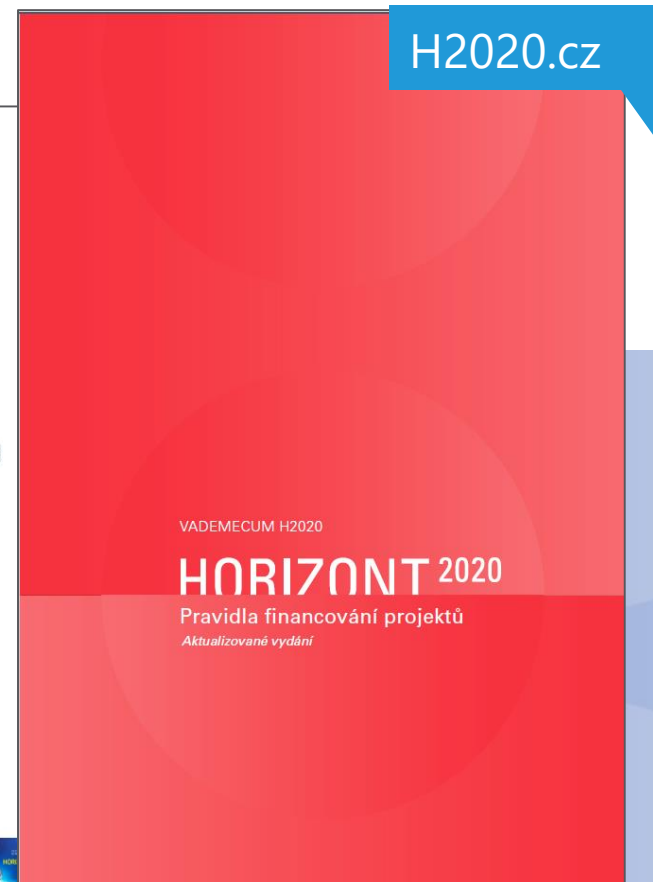
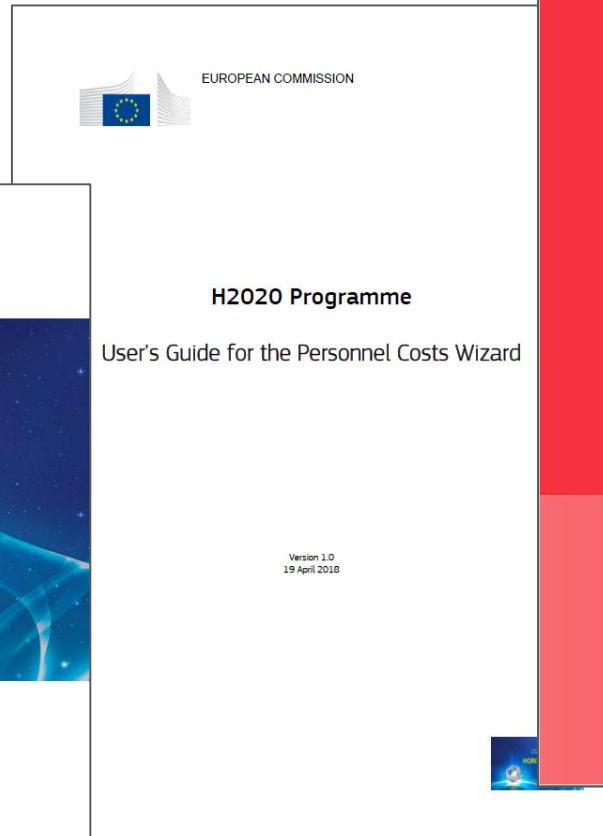
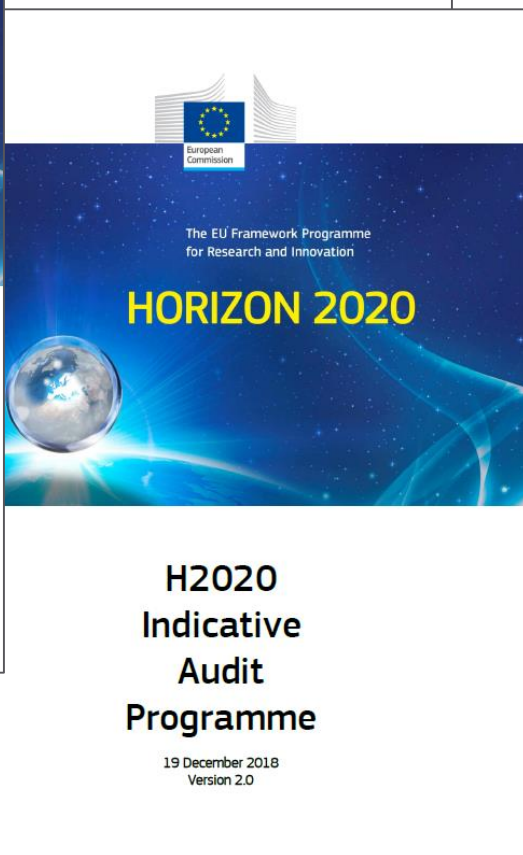
OSOBNÍ NÁKLADY

Nejčastější chyby





Dokumenty, příručky

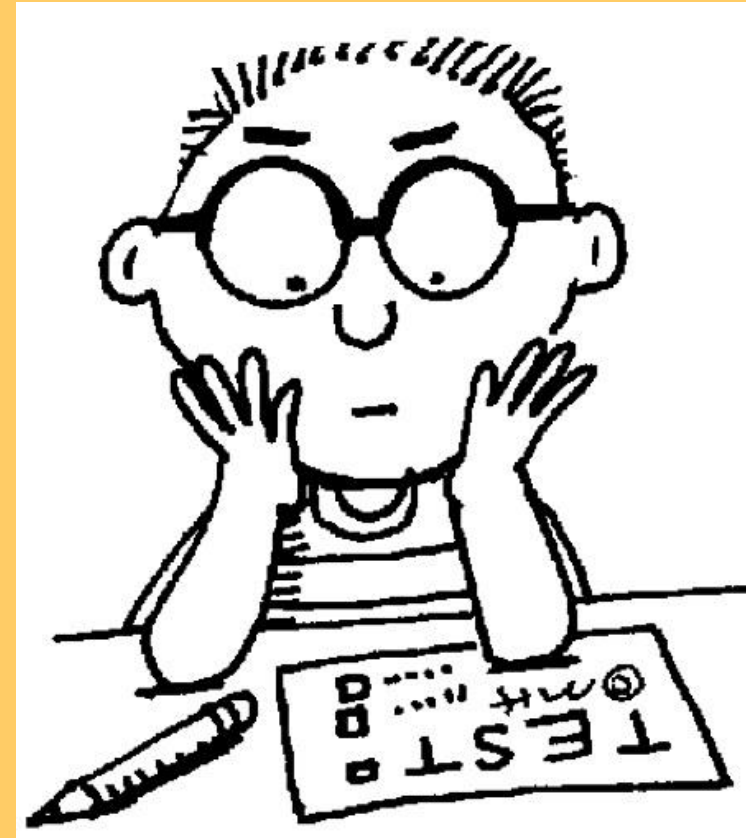




Podpora TC AV ČR pro české příjemce

[ZDE](#)

PŘÍKLAD



Vykázaná částka za celé reportovací období (mandatorní vzorec) = $95\,639 + 115\,776 + 209\,608 = 421\,023$ Kč




TECHNOLOGICKÉ
CENTRUM AV ČR

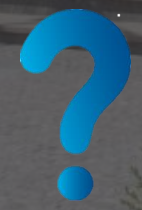
TECHNOLOGICKÉ CENTRUM AV ČR

Finanční dotazy: chvojkova@tc.cz; hlavsova@tc.cz

Právní dotazy: kotoucek@tc.cz;

Užitečné odkazy: www.tc.cz; www.h2020.cz

 [H2020_Czech](https://twitter.com/H2020_Czech)



Obecný email pro finanční dotazy: finance@tc.cz.